

# LA CAVE

de Pierre-Alain Leresche

Pour bon nombre d'aquariophiles, la création d'un local entièrement dédié aux aquariums est un rêve... Pierre-Alain lui, l'a réalisé et nous fait visiter son installation en expliquant certains de ses choix.

**E**n pleine campagne vaudoise, au sous-sol d'une villa que rien ne différencie vraiment de ses voisines, on découvre une intéressante ménagerie. Pierre-Alain, passionné de reptiles et de poissons a aménagé les 60 m<sup>2</sup> de son sous-sol: l'une des caves est devenue un vivarium qui héberge de nombreux reptiles, serpent et tortues, l'autre est consacrée aux aquariums: Eau douce, salée ou saumâtre, tout l'intéresse...

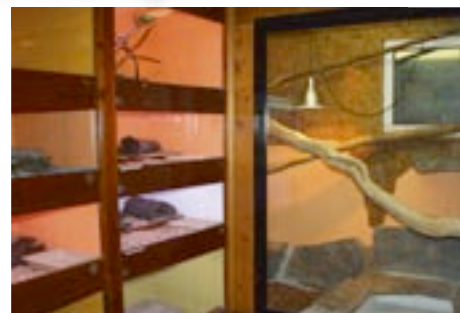
Passionné de nature depuis tout petit, son envie de découvrir la nature et les animaux le pousse à travailler dans des métiers proches de la nature. Il occupe un poste d'assistant technique au service des forêts, domaines et vignobles de la Ville de Lausanne et gère en outre les problèmes qui concernent la faune et la flore, le recensement animal... Il est aussi plongeur depuis plus de 20 ans (niveau P3 CMAS) et va admirer dans les mers et cours d'eau du globe divers poissons qu'il lui arrive de rapporter et maintenir ensuite chez lui.

C'est la rencontre avec Patrick de Rham dans les années quatre-vingt qui a été le déclencheur de cette envie de reproduire certaines espèces

plutôt peu fréquentes. Avec lui et d'autres grands noms de l'aquariophilie, Pierre-Alain a eu l'opportunité faire plusieurs voyages afin d'observer *in situ* des poissons bien différents de ceux que l'on trouve dans le commerce. Membre du club aquariophile de Lausanne, il s'est passionné pour l'aquariophilie, et a pu construire lui-même ses bacs, échanger et apprendre. Il est très bricoleur et a presque tout installé personnellement, avec l'aide de quelques amis: en particulier pour la construction du local à serpents, pour les aquariums en béton, l'électricité et les sols.

## < à droite les serpents >

✕ Le local à serpents fait 25 m<sup>2</sup>. Les terrariums sont réalisés en dur, le chauffage des cages se fait par des tuyaux reliés au chauffage central. Cet espace abrite environ 30 serpents, des couples reproducteurs et les jeunes, une vingtaine de tortues, quelques amphibiens, divers insectes et les élevages de nourriture vivante. Pierre Alain possède principalement des espèces venimeuses. Boa, Cobra, Mamba,





Crotales et vipères et mène à leur terme quelques reproductions chaque année. Il possède une autorisation officielle de détention et un certificat de gardien d'animaux.



✂ Hors du local, il y a encore 1 aquarium en béton de 2 000 litres sous la cage d'escalier du sous-sol, ainsi que deux étagères qui reçoivent une quinzaine de petits aquariums destinés à la reproduction, à l'élevage des jeunes et à quelques poissons de petites tailles: Killies et Guppys sauvages.



## <à gauche les poissons>

✂ Le local à poisson mesure 30 m<sup>2</sup>. On y trouve une trentaine d'aquariums construits sur mesure. Une pompe à air alimente tous les bacs et les plus gros possèdent leur pompe électrique en plus.



Dans les divers bacs on trouve de tout! Killies de Madagascar, divers Labyrinthidés, des *Pachypanchax*, *Ameba splendens*, *Poecilia salvatoris*, des *Protoptères*, des *Polyptères* et de grands Cichlidés...

L'installation est très simple: un tableau électrique alimente les locaux et plusieurs minuteries règlent l'éclairage. L'horaire est inversé (le courant de nuit est nettement moins cher): l'éclairage est allumé pendant la nuit et éteint durant la journée pour profiter du local après les heures de travail.

Les locaux sont chauffés par le chauffage central ainsi que les terrariums et les gros bacs. Il n'y a quasiment pas de combinés chauffants dans les bacs.

Aucun automatisme, mais les installations sont contrôlées au moins deux fois par jour:



Une visite matin et soir, pour limiter les pannes éventuelles, pour sauver des pontes, alimenter les alevins... et nourrir tout le monde. Le local est chaud et humide. Un second déshumidificateur a récemment été installé.

Un soir par semaine est consacré au nettoyage des aquariums, et un autre soir pour nourrir et nettoyer les reptiles. Le week-end est occupé par les transformations, les améliorations, les bricolages des bacs. Actuellement il manque un secteur acclimatation et soins, dont l'aménagement est en chantier. Comme ce sont principalement des bacs d'élevage, il y a peu ou pas de recherche esthétique. Donc peu de plantes hormis celles nécessaires au bien-être des poissons. L'eau du robinet étant dure, un réservoir d'eau de pluie de 4 000 litres et un osmoseur ont été installés, afin d'adapter les paramètres d'eau nécessaires aux besoins des espèces hébergées.

Pierre-Alain s'intéresse aux poissons et pas à l'aquarium comme objet décoratif. Les décors des bacs sont adaptés aux poissons qu'il possède, et comme il a des goûts éclectiques, ses aquariums présentent une étonnante biodiversité.

Pierre Alain est curieux et n'aime pas l'immobilisme. Donc ses envies changent, évoluent au fur et à mesure des animaux à disposition. Comme il ne se sépare, en principe, jamais des animaux acquis (sauf rares exceptions), il est donc obligé d'installer de nouveaux bacs plus grands, et de nouveaux habitats pour certains reptiles et poissons; il essaye de plus en plus de créer des biotopes pour abriter ensemble des plantes, des poissons, des tortues... Donc les locaux et les serres du jardin sont en perpétuelle évolution.

Pierre-Alain pense que les aquariophiles et terrariophiles doivent tout faire pour défendre la nature, il est important d'avoir une éthique et de sauver un maximum les biotopes abritant nos animaux.

Si c'était à refaire: Ce serait la même passion mais au lieu d'avoir équipé les sous-sols, il construirait une grande serre pouvant accueillir les poissons, amphibiens, tortues, lézards, serpents, plantes tropicales et orchidées, pour profiter de la lumière naturelle.



Sous l'escalier une cuve en béton de plus de 2 000 litres, 1,20 m de haut pour 1 m de large et 2,20 m de longueur, héberge actuellement une population hétéroclite, des poissons de grande taille, récupérés chez des membres du club qui ne peuvent plus les garder, car ils sont devenus bien trop grands. Auparavant, c'était un aquarium d'eau salée où vivaient des roussettes.

Ce bac est filtré par une cuve de décantation placée dans la cave à côté, brassé par une pompe Tunze Stream et éclairé par un spot HQI et un tube fluorescent. Le chauffage se fait par des tuyaux dérivés du chauffage central. L'eau est ambrée à cause des racines et des bois qui dégagent des tanins.

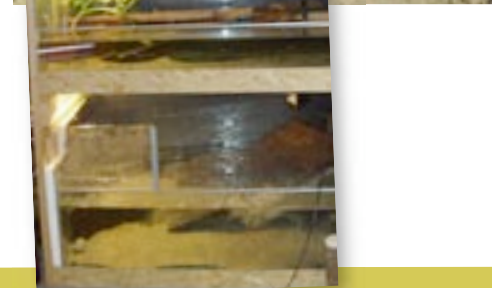
Le long des murs de la cave, des étagères sont prévues pour des aquariums de dimension plus courante: des bacs de 10 à 60 litres destinés à la reproduction de diverses espèces; Pierre-Alain a fait quelques voyages aquariophiles au Pérou, au Brésil, en Amérique cen-

trale, en Afrique et en Asie. Il en a profité pour rapporter divers poissons, qui ont été acclimatés chez lui et dont la descendance peuple les bacs des membres des clubs aquariophiles locaux. On peut les retrouver régulièrement lors des bourses



Les tortues sont installées dans des paludariums leur offrant 30 cm de profondeur d'eau et une large plage de galets ou de sable, en compagnie de crevettes *Macrobrachium* de grande taille. Au dessus, à côté du coin destiné aux jeunes alligators, se trouve une grande cuve pour un trio de Tortues *Platemys platycephala* qui partage son bassin avec un grand groupe d'*Ameca splendens* d'origine sauvage.

Un bac spécifique mesurant 160 cm sur 1 m de large et avec 50 cm d'eau accueille une grosse tortue alligator *Macroclmys temminckii* âgée de plus de 15 ans, qui est régulièrement nourrie avec des souris et des rats.



## Et maintenant: un autre rêve ?

✘ Terminer le bassin pour les *Caiman crocodilus* qui vont rapidement grandir et se contentent actuellement d'un espace de 3 m<sup>2</sup> environ et d'un «petit» bassin de 1 m<sup>2</sup>. Dans ce but, une partie du local à serpents est en cours de modification afin de créer un terrarium ouvert avec un bassin de 6 m<sup>2</sup> et une partie terrestre aussi grande. Il sera planté abondamment et poissons et tortues y cohabiteront. Cela suffira pour 5 à 6 ans et ensuite, une nouvelle serre est prévue pour accueillir les caïmans adultes.



# Les grands bacs

✕ Les grands bacs ont été construits sur place: le plus important est une cuve en béton qui contient presque 4 000 litres, mesurant 2,20 m sur 2 m de large et 1,40 m de haut.

Construit il y a plus de 5 ans, c'est un assemblage de briques coffra, maintenues par des fers à béton, avec du béton qui a été coulé dans les briques. Ensuite un crépi de ciment a été posé sur les faces et recouvert de 3 couches de résine deux composants de qualité alimentaire.

La vitre est en verre de 22 mm, collée au mastic aux silicones en applique contre le mur. La filtration est assurée par un filtre à décantation et deux puissantes pompes de remontée Eheim.



# « Un Paludarium »



L'éclairage est fourni par une lampe HQI 150 W et 3 tubes fluorescents. Le brassage en surface est à la charge d'une pompe Tunze Stream 6100. Des tuyaux venant du système de chauffage central de la maison maintiennent l'eau à 25 °C.

Ce bac accueille des gros Gouramis géants, *Osphronemus* des *Chromobotia macracantha* de belle taille, 5 *Semaprochilodus*, 3 *Barbus steindachneri*, un *Osteoglossum* installé depuis un an et qui grandit très vite... plusieurs *Loricariidés* et 2 tortues à nez de cochon *Carettochelys insculpta*.

Tous ces poissons sont nourris avec des grosses croquettes destinées aux carpes koi, des crevettes, du poisson ainsi que divers fruits et légumes, de la salade, des endives, des pommes... Les gros carnivores reçoivent régulièrement des souris mortes qui sont avalées d'un coup.



✂ Un paludarium occupe l'angle du mur. 2,30 cm de long, 1 m de large sur 1 m de hauteur et 30 cm d'eau saumâtre, une plage, des grosses pierres à demi émergées, des racines et des souches... c'est le domaine d'un couple de *Périophtalmus barbatus*, nourris de grillons, d'insectes vivants, de larves congelées et de croquettes mais qui n'hésitent pas parfois à croquer un des poissons de leur bac : quelques jeunes vivipares peu méfiants font les frais de leur appétit. Même des jeunes *Anableps* ne sont pas à l'abri... et doivent rester prudents.

Un groupe de *Gobioïdes broussonnetii* vit avec eux sans rivalité

Quelques tiges ont été plantées, des *spathiophyllum*, qui ont l'air de supporter assez bien l'eau saumâtre, tout comme la mousse de java.

Ce couple de *Périophtalme* a commencé à creuser une galerie et projette de la terre et du sable partout... ce qui encrasse rapidement le filtre qui est constitué d'une simple mousse bleue à grosse maille.

L'éclairage est assuré par des tubes fluorescents. La densité oscille entre 1008 et 1015 selon les changements d'eau et l'évaporation.

Sous le bac d'eau saumâtre, le terrarium qui accueille des tortues : un trio d'*Emydura*





*subglobosa* originaires de Nouvelle-Guinée, qui vit avec un groupe d'*Hypsophrys nicaraguensis* rapporté du lac Nicaragua il y a trois ans et qui se reproduisent régulièrement

Ils cohabitent avec un trio de *Phrynops hilarii* originaires d'Amérique du sud.



Dans le bac d'à côté, d'environ 600 litres pour 2 m de long, 50 cm de large et 50 cm d'eau, vit un couple reproducteur de *Sternotherus odoratus* et de nombreux jeunes d'âges divers. Le filtre est un simple filtre à ruissellement qui permet de faire pousser quelques plantes.

Ils partagent l'espace avec un trio de *Pelusios castaneus*.

De nombreuses petites cuves de 20 à 30 litres sont destinées à l'élevage des crevettes, *Neocaridina*, *Macrobrachium*... qui se reproduisent régulièrement.

Texte et photos : Véronique Ivanov